



KONDA IPSOS



2010.
1. negyedéves
szám

AGROFEED SERTÉS HÍRLEVÉL

Tisztelt Partnereink!

Egy nagyon nehéz év után kívánunk Önöknek sikeres, eredményes új esztendőt. Tudjuk, hogy minden egyes apró eredményért verejtékesen meg kell küzdeni. Sajnos a piaci és gazdasági feltételek nem mindig támogatják a szorgalmas, hozzáértő munkát végző gazdálkodót. Viszont egyre inkább megtanuljuk, miként tudunk a gazdaságot és az ágazatot sújtó válság körülményei között és annak hatására új utakat keresni, hatékonyságot növelni. Ebben a munkában partnereink a továbbiakban is számíthatnak munkatársaink segítségére. Vállalataink szakembereink lelkiismeretes, hozzáértő munkája, közös útkeresése segít megoldást találni az új kihívásokra. Ez az igazi erősségünk. Ez a magyar mezőgazdaság igazi erőssége.

Szekeres István
ügyvezető igazgató

Cégünk élete – Partnerünk a négyezer tó és az erdők országában



A fehérorosz erdő mélyén

Fehéroroszország vagy Belarusz Köztársaság (rövid nevén Belarusz) alapvetően síkvidéki ország és egész területe a Kelet-Európai síkságon fekszik. A belarusz-tóhátságon mintegy 4 ezer tó található, és területének több mint az 1/3-át erdők borítják.

Az ország történelmét a négy szomszéd állam nagyban befolyásolta. Az itt élő szlávok ugyanis kezdetben az ukránok elődeivel, a Kijevi Russzal vívtak csatákat, majd beolvadtak Litvániába. Amikor Litvánia egyesült Lengyelországgal, akkor lengyel dominancia alakult ki, majd amikor Lengyelországot felosztották, akkor a mai Fehéroroszország Oroszországhoz került. Végül a Szovjetunió felbomlása után önállósult, de mindezidáig Moszkva leghűségesebb szövetségeseinek számított. Az utóbbi időben viszont – a gazdasági válságot

szintén megszenvedő országnak nem túl készségesen segítő Oroszország helyett – a fehérorosz államfő inkább az Európai Unióhoz közeledne.

Az Agrofeed Kft. már 2002 óta jelen van a belorusz takarmány piacon. Cégünk legnagyobb üzleti partnere a fővárostól 275km-re észak-keletre Vityebszkben található. A mezőgazdasági vállalkozás jelenleg 6500 kocával termel, és emellett még éves szinten mintegy 6 millió brojler csirkét hizlal. Jelenleg ők a legnagyobb sertéstermelők a fehérorosz piacon.

A sertéságazatuk három területi egységen helyezkedik el, mindegyik a Vityebszk-i körzetben található. A takarmányt saját, teljesen felújított keverő üzemükben állítják elő.



Nem volt hideg...





Vityebszk

A telepeken az orosz mintára épült többszintes rendszerű épületek vannak, melyek régi hagyományos technológiával felszereltek. Jelenleg komoly beruházások folynak a szellőzés technika fejlesztésének területén. Külön tenyészkán telepük Narcizovo-tól 10km-re található, mely teljesen megfelel a ma elvárható tartási körülményeknek, laboratóriuma pedig a legjobban felszerelt magyar laborok szintjén van.

A telepeken a tenyésztés magyar genetikával történik, amely nagyon jól termel az adott körülmények között. Partnerünk jelenleg is Magyarországról vásárolja a végtermék kanokat. A végterméket a belső piacokon értékesítik és tervezik a kapacitás növelését, mert folyamatosan nő a sertéshús iránti kereslet.

Szakembereink folyamatosan segítették partnerünket a minél hatékonyabb és eredményesebb termelés elérésében. A telepeken többször tettek szakmai látogatást technológusaink, állatorvosaink és takarmányos szakembereink. A folyamatos felmérések, elemzések, javaslatok és azok

hatékony alkalmazása és a közös munka gyümölcse fokozatosan meghozta az eredményeket. Az telepeken az elhullás jelentősen mintegy 40%-al csökkent, míg a napi testtömeg gyarapodások átlagosan 20-25%-al nőttek.

A javuló eredmények alapjául szolgáltak a takarmányozásban, az állategészségügyben és a termelés-szervezésben tett javaslataink. Az Agrofeedes termékek ismét bizonyították, hogy kiváló minőséggel hosszútávon jó eredményességet lehet produkálni.



Narcizovo 2009 június

Fehéroroszország jelenleg még kiaknázatlan terület a befektetők számára. Az Agrofeed Kft. a továbbiakban is törekedni fog arra, hogy megragadja itt, és más régiókban is az új lehetőségeket. ■

Vizdák Tamás

A Sertés Circovírusának jelentősége és a védekezés lehetőségei – I. rész

Bevezetés

Az elmúlt években rengeteg új információval bővültek a circovírusral kapcsolatos ismereteink. Ugyanilyen ütemben bővült azonban a PCV-2-vel összefüggést mutató betegségek száma is, így jelenleg a kórkép említésekor PCV-2-vel kapcsolatba hozható betegségekről, PCVAD (PCV associated disease) beszélünk. Ebbe a komplexbe a kutatások mai álláspontja szerint a következő kórképek tartoznak:

- **PMWS** (*Postweaning multisystemic wasting syndrome - választott malacok circovírus okozta sorvadása*)
- **PDNS** (*porcine dermatitis nephropathy syndrome – bőrgyulladással és vesegyulladással járó szindróma*)
- **PRDC** (*porcine respiratory disease complex - sertések légzőszervi betegség komplexe*)

- **PNP** (*proliferative and necrotising pneumonia - elhalásos-proliferatív tüdőgyulladás*)
- *exsudative epidermitis*
- *magzati szívizomgyulladás*
- *kongenitális tremor (malacok reszketőkórja)*
- *szaporodásbiológiai rendellenességek*

Már a felsorolásból is jól érzékelhető, hogy a PCV-2 gyakorlatilag az összes szervrendszerre kifejti hatását. A kutatások fókuszába akkor került a betegség, amikor egy kanadai sertéstelep betelepítése után 1 évvel a hirtelen malacelhullások száma az elletőben 12-15%-ra nőtt, a malacok gyengén fejlődtek, besárgultak, hasmenésesük volt és tüdőgyulladás tüneteit mutatták. A laboratóriumi vizsgálatok immunszuppresszió jelenlétét igazolták, valamint a circovírusra jellemző elváltozásokat a tüdőben és a vesében.

Az 1996-os első hivatalos megállapítása óta a föld szinte minden országában megtalálták és leírták kórtani jelentőségét. Számos tudományos cikk jelent meg a genetikai jellegzetességeitől az immunrendszerre gyakorolt molekulárbiológiai hatásán át a laboratóriumi kísérletekig. Jelen cikk célja, hogy összegyűjtse a betegséggel kapcsolatos legfontosabb ismereteinket, valamint segítséget nyújtson a védekezési programok kialakítása során felmerülő kérdések megoldásában.

Az utóbbi időkben felbukkant és nagy gazdasági kárt okozó betegségek célpontja szinte kivétel nélkül az immunrendszer (PRRS, PCMV (cytomegalovírus), ugyanígy van ez a circovírus esetében is. Ezen betegségek kártétele első sorban nem az önmaguk okozta megbetegedés, hanem az, hogy a védekező rendszer kiiktatásával segítséget nyújtanak a másodlagos fertőzésekhez kialakulásához is. Így a betegség gazdasági kártételét az alapbetegség miatti kiesés és a szövődmenyes esetek kezelési költsége együtt adja. Ezek együttesen gyakran akkora mértékű és olyan hirtelen költségnövekedést okoznak, amely egy telep létét gyakorlatilag teljesen ellehetetleníthetik. A növekvő kiesések és gyógyszerköltségek mellett talán a legnagyobb tragédiaként azt éli meg a telep menedzserje, hogy a befektetett energia ellenére a helyzet nem javul, vagy esetleg romlik. Ahhoz, hogy megértsük, hogy hogyan próbálhatunk meg úrrá lenni a kialakult helyzeten és korlátozni a betegség kártételét, több tényező szükséges. Elsőként a betegség felismerése. Ez talán egyszerűen hangzik, mégis rendkívül fontos, alapját a klinikai tünetek rendszerezése és a folyamatos kórbonctani és vágóhídi kontroll vizsgálatok képezik. Ezek alapján időben észlelhetünk még csak kialakulóban lévő jellegzetes elváltozásokat, betegségeket, és megalapozhatjuk vele diagnosztikánkat. Ezen kell hogy alapuljon a gyógykezelési és megelőzési protokoll, mely sikerének fontos tényezője, hogy a telep vezetése és az állatorvos szoros együttműködésben dolgozzon a probléma leküzdésén. Ez természetesen egy szoros és rendszeres kommunikációs kapcsolatot feltételez a két fél között. A telep gazdasági vezetése, amennyiben nem vesz részt a mindennapi telepi munkában, csak az állatorvos és telepvezető információira alapozhat. A jelen gazdasági helyzetben például egy gyógykezelési vagy megelőzési program végrehajtása pusztán pénzügyi számítások alapján meghiúsulhat, ha a döntés elegendő információ háttér nélkül csak gazdasági alapon születik. Ahhoz tehát, hogy egy telep állategészségügyi állapota és így gazdaságossága előre mutasson, a döntésekben és az azokat megelőző előkészítésben részt vevő embereknek kompetensnek, jól tájékozottnak és szakmailag hitelesnek kell lenniük.

A PCV-2 és a vele összefüggésbe hozható kórképek

A PCV-2 circovírus, melynek ellenállóképesége közepes. Egy állományban horizontálisan, vertikálisan (vándékkal, zivelettel, ondóval) és ragályfogó tárgyakkal egyaránt terjedhet. A szervezetben limfocitákban és makrofagokban szaporodik, melynek következménye a limfociták számának csökkenése a limfoid szervekben, valamint interstitialis gyulladás figyelhető meg több szervben is. Emellett mivel a vírus a magzatokba transplacentárisan bejut a

vemhességi kortól függően magzatkárosodást válthat ki, így szaporodásbiológiai problémák is jelentkeznek.

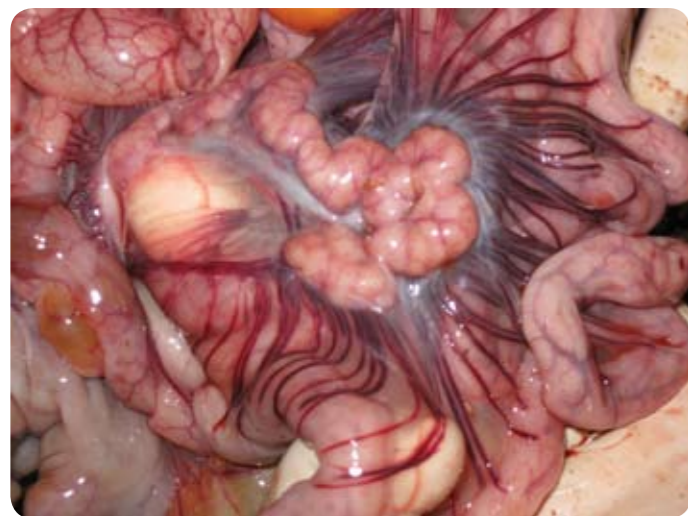
A PCV-2 okozta fertőzöttség leggyakrabban két eltérő klinikai, és kórtani formában jelentkezik.

Az egyik forma a **választott malacok circovírus okozta sorvadása (PMWS)**, amely elsősorban választás utáni (40-60 napos életkorú) állatokban fordul elő, és heveny, gyakran elhullással járó tünetekben jelentkezik. Az elhúzódó formája az állomány szétnövéseben, fejlődésben való visszamaradásában nyilvánul meg. A PMWS a leggyakoribb PCV-2 okozta kórkép, és mindemellett felelőse a circovírus okozta gazdasági károk többségének. Elsősorban 40-60 napos malacokban, a battériás időszakban fordul elő, de egyre gyakrabban észlelhető a hízalldai betelepítés utáni 2-3 héttel elkezdődő szétnövések hátterében is (késői forma). A PMWS önmagában nem körjelző értékű klinikai tünetei a lesóványodás („csökkent malac”), az elesettség, a durva szőrzet kialakulása, az étvágytalanság, a perifériás nyirokcsomók jól látható megnagyobbodása, az enyhe-közepes fokú láz, az anémia, a cianózis, esetenként a sárgaság, a nehezített légzés, a híg, sötétszürke színű vízszűrű bélsár ürítésével járó hasmenés, fülvégelhalás és ritkán idegrendszeri tünetek.



PMWS szindróma, lesóványodott malacok

Gyakran találkozunk a kenőcsös bőrgyulladás (exsudative epidermitis) jellegzetes tüneteivel is, néha a teljes testfelületet érintő formával, máskor elsősorban a nyak környékén kialakuló, kisebb, jellegzetes gyulladással – pörkös területekkel. Heveny forma esetén a kórbonctani vizsgálat során súlyos fokú tüdőödéma, mellúri, hasúri és a szívburokban felhalmozódó szalmasárga folyadékgyülem és a nyirokcsomók megnagyobbodása figyelhető meg. Elhúzódó esetben az előbb említett tünetek mellett gyakran már másodlagos baktériumos és parazitáz fertőzések is előfordulnak. A gyenge tápláltsági állapot, a testúri szalmasárga színű folyadékgyülemek, valamint a perifériás és belfodri nyirokcsomók jelentős megnagyobbodása bár nem jellegzetes elváltozások mind a betegség jelenlétére utalnak. A hízalldai elhullások során leggyakoribb tünetek a nyelőcső tájéki gyomorfekély, a nyirokcsomók megnagyobbodása (első sorban a lágyéki) valamint a vesék gyakran másfélszeres megnagyobbodása, glomerulonefritisz, a vese tokjában nagy mennyiségű kocsonyás anyag felhalmozódása.



Megduzzadt bélfodri nyirokcsomók

Másik lényeges megjelenési formája a **bőrgyulladással** (szisztémás elhalásos vasculitis) és **vesegyulladással** (glomerulonephritis, interstitialis vesegyulladás) járó **szindróma (PDNS)**, mely jellegzetes bőr- és vese-elváltozásokkal jár. A PDNS oka pontosan még nem tisztázott, háttérben immunkomplexek képződését sejtik. Sporadikusan jelentkező betegségről van szó. Számos kutatás igazolta, hogy a kórkép kialakításban ugyanaz a circovírus vesz részt, mint a PMWS esetében. A betegség egy III. típusú hiperszenzitivitási reakció, melynek során nagyszámú különálló vagy összefolyó sötétvörös folt, vérzéses-elhalásos gyulladás jelentkezik a bőrön, első sorban a hátulsó testfélen, a gáttájékon, a lábakon, valamint a has és mellkas alján. A klinikai tüneteket mutató állatok nagy része rövid időn belül elhullik, a túlélő állatok bőrén pedig kiterjedt hegképződés figyelhető meg. A megnagyobbodott nyirokcsomók gyakran véresen beszűrődtek. A betegség kísérő tünetei lehetnek a sápadtság, étvágytalanság, magas láz, levertség, nehezített légzés, hasmenés, esetenként pedig idegrendszeri tünetek, inkoordinált mozgás és bénulás is megfigyelhető.



PDNS szindróma és vesegyulladás

Egyéb circovírusral összefüggésbe hozható kórképek:

PRDC (porcine respiratory disease complex), vagyis a sertések légzőszervi betegségkomplexe több kórokozó által egyidejűleg előidézett kórkép. Legjellemzőbb hízó állományokban, ahol jelenlétekor súlyos veszteségekkel kell számolni. A PRDC kialakításáért a következő kórokozók jelenléte tehető felelőssé: vírusok: PRRS, sertésinfluenza, Aujeszky-betegség, baktériumok: Actinobacillus hyopneumoniae, Bordetella bronchiseptica, Pasteurella multocida, Streptococcus suis, valamint a Mycoplasma hyopneumoniae. A felsorolt kórokozók és a PCV-2 együttes jelenléte súlyos klinikai tüneteket, rossz hatásfokú gyógykezelést, ezáltal nagyobb arányú veszteséget eredményez.

A PCV-2 vírus szaporodásbiológiai kártétele

A vírus mindhárom vemhességi stádiumban képes a magzatokat megfertőzni és azokban szaporodni is, így kedvezőtlenül befolyásolja a vemhes méh magzatainak életbemaradását. A fertőzéssel kapcsolatban kocáknál vetélést, koraellést, valamint szívizom károsodást figyeltek meg. A vemhesség 70-dik napja előtt fertőződött kocákban általában súlyos magzatkárosodások (magzatelhalás, mumifikáció, vetelés) alakulnak ki. A magzati immunkompetencia kialakulása után, azaz a 70-dik nap után a magzat immunrendszere már reagál a fertőzésre, de szaporodásbiológiai rendellenességek kisebb nagyobb mértékben még itt jelentkezhetnek. A magzatok kóronctani vizsgálata során szembeűnő az esetek 30-70%-ánál tapasztalt thymus megnagyobbodás. A thymus, a lép és a nyirokcsomók, azaz a védekező rendszer alappilléreinek károsodása egyértelműen az immunszuppresszió kialakulásának irányába mutat. Ha az immunrendszer már a magzati korban károsodik, akkor nem lesz képes megfelelően reagálni a különféle patogén vagy akár fakultatív patogén kórokozókra szemben, így az élveszületett malacok betegségekkel szembeni ellenálló képessége csökkent, nagyobb arányú a megbetegedés és az elhullás. A circovírus okozta szaporodásbiológia problémák diagnózisát a következő kritériumok alapján lehet felállítani (West (1999) és Segales (2006):

- a vemhesség késői szakaszában jelentkezik, vetelés vagy halva született magzatok jönnek világra
- a megnagyobbodott szívben kórszövettanilag kiterjedt fibrózis és/vagy elhalásos szívizomgyulladás van,
- nagy mennyiségű vírus mutatható ki a szívizomból és egyéb magzati szövetekből.

DIAGNOSZTIKA

(Dr. Biksi Imre kiegészítéseiivel)

A PCV-2 okozta kórképek diagnózisának felállításához a klinikai tünetek, a kóronctani és kórszövettanilag elváltozások együttes megléte van szükség. Az állományban jelenlévő PCV-2 fertőzöttség kimutatására

kóronctani-kórszövettanilag, szerológiai, molekuláris biológiai és virológiai módszerek alkalmazhatók.

A kórszövettanilag és immunhisztokémiai vizsgálatok gyakorlati körülmények között megbízható választ adnak arra a kérdésre, hogy egy elhullott vagy állapota miatt kiirtott állat megbetegedésében szerepet játszott-e a PCV-2 fertőzés. Ennek napjainkban a megfelelően kivitelezett vakcinázás ellenére PMWS-szerű klinikai tüneteket mutató állatok vizsgálata esetében van különös jelentősége.

A vérben lévő antigén szint vizsgálatának mérésére az ELISA kiváló érzékenységből adódóan jól használható. Lehetőség van a korai (IgM) és későbbi (IgG) ellenanyagok mennyiségének együttes megállapítására is, ennek előnye, hogy segítségével meghatározható a PCV-2 fertőződés időpontja.

A hagyományos PCR-vizsgálat a circovírus nukleinsavának kimutatásával csak a vírus állományon belüli jelenlétét igazolja. Miután azonban a PCV-2 gyakorlatilag a telepek szinte mindegyikén jelen van, így önmagában a vírus jelenléte nem mutatja megfelelően annak kórtani jelentőségét. A hagyományos PCR-vizsgálat eredménye ezért csak a klinikai, kóronctani és kórszövettanilag leletek együttes elemzésével értelmezhető. Más típusú PCR-vizsgálatokkal megállapítható a különböző szövetmintákban jelen lévő vírusnukleinsav mennyisége is, ezek az eljárások már alkalmasabbak a fertőzöttség klinikai jelentőségének megállapítására.

A fenti vizsgálatok eredményeinek, valamint a klinikai tünetek megjelenési időpontjának együttes értékelésével alakítható ki az adott telepre jellemző ideális vakcinázási protokoll.

folytatás a következő számban... ■

Dr. Gombos László - állatorvos

Megújult ZEUSZ kantáp

„Királyok királya, boldogok közt a legboldogabb és a tökéletesek közt a legtökéletesebb erő, áldott Zeus” - így szólítja majd meg a kutyák előtt menedéket kereső kocásüldők és választott kocák „kara” tenyészkanyunkat, ha az Agrofeed Zeusz kantápját eszi.

Viccet félre téve az Agrofeed Kft. egy megújult, speciálisan tenyészkanyok részére összeállított kész takarmánykeveréket ajánl a sertésenyésztőknek. A granulált formátumú készlet a szokvány alapanyagok mellett kiváló emészthetőségű növényi fehérjét, cellulóz típusú rostot, L-karnitint, C-vitamint, magas szintű E-vitamint és biotint, valamint szerves kötésű mikroelemeket (Fe, Mn, Cu, Zn, Se) is tartalmaz. A napraforgó olaj mellett halolaj és lenmagolaj biztosítja az optimális energia ellátást. Az utóbbi két olaj omega-3 zsírsavakat tartalmaz, melyek a spermiumok membránjának fontos alkotórészei.

Garantált beltartalom:

DEs	MJ/kg	13,50
MEs	MJ/kg	12,90
Nyers fehérje	%	16,50
Nyers zsír	%	3,66
Nyers rost	%	6,00
Lizin	%	1,00
Metionin	%	0,35
M+C	%	0,64
Ca	%	0,92
P	%	0,60
Na	%	0,18
A-vitamin	NE/kg	15570,00
D-vitamin	NE/kg	2000,00
E-vitamin	mg/kg	200,0
C-vitamin	mg/kg	300,0
L-karnitin	mg/kg	100,0



A Zeusz kantáp előnyei:

- Kielégíti a tenyészkanyok táplálóanyag szükségletét
- Megfelelő adagban etetve hosszú időn keresztül tenyészkondícióban tartható az állat
- Elősegíti a jó lábszerkezet fenntartását
- Javul a sperma minősége
- Javítja a libidót

Felhasználási javaslat:

A tenyészkany testtömegétől, életkorától és kondíciójától (100-350kg) függően 2,2-3,2kg/nap adagban javasolt etetni, önálló takarmányként. Egy magasabb tenyészértékű kanért általában hajlandóak vagyunk megfizetni az extra árat is hiszen tudjuk, hogy genetikai értékével, életteljesítményével nagy mértékben hozzájárulhat tenyésztésünk és sertéshízlásunk sikerességéhez. A tenyészkanyok elhelyezésén túl éppen ezért érdemes odafigyelni takarmányozásukra is. ■

Gyöngy a Zala völgyében

Egy kedves partnerünket, a Tóth 95 Kft.-t szeretnénk tisztelt olvasóinknak bemutatni. A zalaszentiváni családi vállalkozás 2000 óta foglalkozik sertéstartással. A legelső épület együtttest még marhaistállókból alakították át, 1600m²-es, 4 légterű, Funki etetőrendszerrel felszerelt sertés hizlaldává.



Tóth Géza tulajdonos

Második ütemben a hizlaldák mellé egy 2000m²-es vadonatúj kocatelepet építettek, melyben 200 férőhelyes csoportos kocaszálló, 100 egyedi állás, 80 férőhelyes ellető, 1280 férőhelyes malac nevelde, és 5db kan kucra kapott helyet. Az épületben Roxell technológia és Fancom szellőzés van.

Az állomány betelepítése 2003 májusában történt, ekkor vásároltak Sopronhorpácsról végelszámolásból 210 db Kahyb kocát. Az anyai vonal fenntartásához először Rábacsécsényből Norvég lapályt vásároltak, később magyar nagyfehérre váltottak, jövő évtől pedig ismét lapályra cserélnék. A végtermék előállító kan a kezdetektől Hungahib 39-es.

A beruházások harmadik ütemeként 2009-ben a tenyész utánpótlás számára egy 520m²-es nevelő épületet húztak fel Big-Dutchman technológiával. Itt három légtér került kialakításra, az elsőben 30-tól 100kg-ig tartózkodnak a kocasüldők, a másodikban adagolt etetés mellett a vemhesítésig, termékenyítéskor és utána pedig a 44+1 egyedi állásos harmadik egységben állnak.

A telephez tartozik még egy db 6000m³-es hígrágyatároló, és egy hullatároló.

A cég fő profilja a malacnevelés és értékesítés. A tavalyi évben egy kocára átlag 28 db malacot értékesítettek, átlag 64-65 életnaposan 24-25kg-os test-

tömegeg. A Tóth 95 Kft. kimutatásai szerint a 2008-ban az általuk értékesített malacok átlag ára 501Ft/kg volt.

Megnevezés	Mennyiség	2006	2007	2008
Átlag koca létszám	db	289	313	304
Előhasi létszám	db	64	53	43
Vemhesülési arány	%	87.1	91.0	91.5
Fialási arány	%	76.1	89.9	88.2
Született élő malac	db	7976	8970	8874
Született átlag malac/koca	db	27.6	28.7	29.2
Elhullás a fiazatóban	%	6.2	6.2	6.1
Elhullás a nevelésben	%	1.4	2.1	2.4
Utánpótlásnak visszatartva	db	262	1466	343
Értékesített malac*	db	7645	6372	8463

* tartalmazza a tárgyévvel megelőző évből áthozott malacokat is

Tóth Géza tulajdonos szerint a reális malac értékesítési ár az alábbiak szerint kalkulálható: (mindenkori hízó felvásárlási ár + állami támogatás) x 1,7. Géza szerint a malacértékesítés Magyarországon nem megoldott, teljes a bizonytalanság. A magyar termék semmiféle előnyt nem élvez a külföldivel szemben. Míg nyugaton bevált gyakorlat a termelési lánc megbontása – vannak külön malac előállító, malac nevelő és csak hizlaldással foglalkozó telepek (u.n. „multisite” rendszer) – addig Magyarországon ilyen fajta integráció nem működik. A malac előállító sorsa ezért nálunk bizonytalan, ha valaki nem rendelkezik biztonsági hízó férőhellyel esetenként megoldhatatlan állapotok alakulhatnak ki. ■



Érdeemes megvizsgálni!

A sertéstelep természetes mutatóinak értékelésekor általában a telep összes teljesítményét értékeljük – akár fajlagos takarmányköltségeket, hízókonszági mutatókat, vagy a reprodukciós eredményeket vizsgáljuk.

Magyarországon a sertéstelepeken az elmúlt évtizedekben végrehajtott fejlesztéseknek köszönhető, hogy a sertéstelepek nagy hányadánál a telepen az azonos korcsoporthoz tartozó állatok különböző típusú épületekben találhatók. Így érdemes megvizsgálni az egyes épületek egyedi teljesítményét is.

Az alábbi példa mutatja, hogy egy telepen belül az azonos genetika és azonos takarmány milyen jelentős különbségeket produkál különböző tartási technológiával felszerelt épületekben.

A vizsgált sertéstelep hizlaldáinak értékelését minden hízóállomány kiszállításakor korrekt, mért adatok alapján elvégzik. Az alábbi táblázatban összesítettük az utolsó 4-5 turnus hizlaldási eredményeit épületenként. Egy-egy turnus létszáma 650-1000 db sertés.

Épület száma	Fajlagos tak. kg/kg	Napi tömeggy. g/nap	Helyezés napi tömeggy.	Helyezés napi fajlagos abrak	Viszony-szám	Helyezés
25 - 26.	3,07	739	1	1	1	I.
27 - 28.	3,09	710	3	2	6	II.
21 - 22.	3,26	739	1	7	7	III.
23 - 24.	3,12	715	2	4	8	IV.
7 - 8.	3,21	652	9	6	54	IX.
13.	3,34	686	6	9	54	IX.
1 - 2.	3,11	669	7	3	21	V.
19 - 20.	3,30	704	5	8	40	VI.
12.	3,40	708	4	11	44	VII.
14 - 15.	3,15	646	10	5	50	VIII.
5 - 6.	3,21	644	11	6	66	X.
3 - 4.	3,35	656	8	10	80	XI.
9 - 11.	3,83	613	9	12	108	XII.



A táblázat bemutatja az épületekben elért napi súlygyarapodás és az 1 kg élősúly előállításához felhasznált takarmány (fajlagos takarmányértékesítés) értékeit. A két mutatószámot értékelve mindkét számsort sorrendbe állítottuk. Így helyezést kapott az adott épület a súlygyarapodás és a fajlagos takarmány felhasználás alapján. A helyezéseket összehasonlítva viszonyszámot képeztünk, amely alapján az épületek tényleges értékelését el tudjuk végezni.

Mire használható egy ilyen értékelés?

Amennyiben azonos építészeti és technológiai tulajdonságokkal bíró épületek termelési paraméterei rendszeresen eltérnek, úgy érdemes megvizsgálni a „kilógó” rossz – illetve jó teljesítményt produkáló épületünk technológiai elemeinek működését. Egy rosszul beállított szellőzés, etetőrendszer illetve egy csökkent vízhozamot produkáló csőrendszer észrevétel nélkül jelentős károkat okozhat.

Fejlesztések előkészítésében is használható az értékelés, amikor el kell dönteni, hogy melyik épületekben kell a legsürgősebben bizonyos technológiákat cserélni.

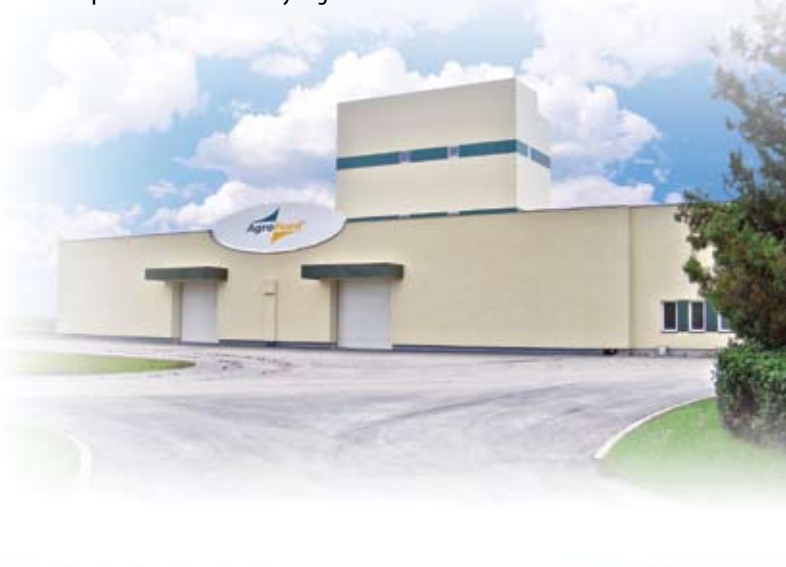
Takarmányok kísérleti etetését csak az azonos paramétereket produkáló épületekben érdemes elvégezni, hiszen a fenti táblázat jól mutatja, hogy milyen jelentős különbségek adódhatnak egyes épületek között.

Látható, hogy egy kicsi energia ráfordítással értékes, gazdasági és operatív döntéseinkhez fontos információkhoz juthatunk. ■

Hírek malacfuttában

Agrofeed 2009

Eredményes évet zárt 2009-ben az Agrofeed Kft. Az állattállomány és takarmánygyártás további csökkenése ellenére is növelni tudtuk értékesítésünket. Az árbevétel, az előző évihez képest 25%-kal növekedve elérte a 10 milliárd forintot. Hazai és külföldi partnereink havonta 200 ezer tonna takarmányt gyártanak Agrofeed premixekből. Ezúton is szeretnénk megköszönni minden egyes partnerünknek az együttműködést, a közösen elévített munkát. Magunk részéről mindent megteszünk, hogy termékeink minőségével, szolgáltatásaink szakszerűségével 2010-ben is hozzájáruljunk partnereink eredményes gazdálkodásához.



A dánok már a fellegekben járnak...

Mivel Dániában sok termelő már elérte a 30 db választott malacot kocánként, évente, ezért az ágazat vezetői új célokat tűznének ki a koca produktivitás terén – olvasom a Pig International januári számában. Mivel a termelők legjobb 5%-a már ma is 32-34 malacot választ egy koca után évente, az új megcélzott termelési mutató a 35 választott malac/koca/év. Ma a dán termelők felső 25%-a átlagosan 29.9 db malacot választ. Hát ezen elgondolkoztam... Érdemes a cikket teljes terjedelemben elolvasni.

Forrás: Pig International, 2010. január 12.

Vidám malac

Az idősebbek még emlékeznek arra a korszakra, amikor a szövetkezeti pártvezetés nem csak a politikai döntésekből igyekezett kivenni a részét, hanem a szakmai feladatok megoldását is feladatának érezte. Így történt, hogy a kocasüldő válogatásra párttitkár et. is elutazott a sertéstelep szakmai vezetésével. Az úton szó esett arról, hogy kiváló svéd lapály süldőket fognak válogatni.

Kihajtották az első falkát, amelyben szép, egészséges duzzadt piros péréjű kocasüldők voltak.

– Ennek nagy része görög! – konstataulta örömmel a telepvezető.

Párttitkár et. erre mérgesen rámondott:

– Miért csináltok hülyét az emberből?

A kocsiiban azt mondtátok, hogy ez mind svéd!



*Minden kedves olvasónknak
eredményekben gazdag
Boldog Új Évet Kíván
az Agrofeed csapata!*

A KONDA IPSOS az Agrofeed Kft. lapja, készült 500 példányban
Felelős szerkesztő: Alpár Botond • Felelős kiadó: Szekeres István • Szerkesztőség: 9022 Győr, Dunakapu tér 10.
Tel.: (96) 550-620, fax: (96) 550-621, e-mail: premix@agrofeed.hu, www.agrofeed.hu
Tipográfia: Arttitude Design Kft.



Központ:
Agrofeed Kft.
9022 Győr, Dunakapu tér 10.
Tel.: (96) 550-620
Fax: (96) 550-621

Ügyfélszolgálat:
9022 Győr, Dunakapu tér 10.
Tel.: (96) 550-628
(30) 685-0389

Üzem:
6086 Szalkszentmárton, Vadas 7.
Tel.: (76) 539-016
Fax: (76) 539-017